

Администрация города Вологды

Муниципальное общеобразовательное учреждение

«Средняя общеобразовательная школа № 29 имени А.А.Попова»

(МОУ «СОШ № 29 »)

РАССМОТРЕНО на заседании ПРИНЯТО решением Педагогического  
методического совета совета от « 28 » августа 2019 г.,  
от « 26 » августа 2019 г., протокол № 1 протокол № 1

Председатель МС \_\_\_\_\_ Сахарусова Т.А.



УТВЕРЖДЕНО: приказом директора  
от «02» сентября 2019 г., № 159

Директор

В.С. Рудак

М.П.

## **РАБОЧАЯ ПРОГРАММА**

*адаптированная (с изменениями)*

по географии

Уровень общего образования – основное

Класс \_\_\_\_\_ **5-9** \_\_\_\_\_

Количество часов- **289ч.** (5кл-34ч., 6кл-34ч+**17ч.**, 7кл- 68ч., 8кл-68ч., 9кл-68ч.)

Программа разработана на основе: программы основного общего образования по географии. 5-9 классы, издательство «Дрофа», 2015

Учитель: Алексеева М.А.

СОГЛАСОВАНО

Заместитель директора по УР

\_\_\_\_\_  
Т.А.Сахарусова  
«27» августа 2019 года

Вологда

2019

## Пояснительная записка

Адаптированная рабочая программа по учебному предмету «География» разработана в соответствии с нормативными актами:

- Федеральный закон от 29.12.2012 № 273-ФЗ «Об образовании в Российской Федерации» (с последующими изменениями);

- Приказ Министерства образования и науки Российской Федерации от 17.12.2010 № 1897 «Об утверждении федерального государственного образовательного стандарта основного общего образования» (с последующими изменениями);

- Концепция развития географического образования в Российской Федерации, утверждена Министерством просвещения Российской Федерации 24.12.2018;

- Приказ Министерства просвещения Российской Федерации от 28.12.2018 № 345 «О федеральном перечне учебников, рекомендуемых к использованию при реализации имеющих государственную аккредитацию образовательных программ начального общего, основного общего, среднего общего образования» (с последующими изменениями);

- Примерная основная образовательная программа основного общего образования, одобрена решением федерального учебно-методического объединения по общему образованию (протокол заседания от 08.04.2015 № 1/15);

- Примерные программы по учебным предметам. География 5 - 9 классы: проект. - 2-е изд., переработанная - М.: Просвещение, 2011. 75 с.

- Авторская программа по географии: И. И. Барина, В. П. Дронов, И. В. Душина, Л. Е. Савельева. – Программа основного общего образования по географии. 5 - 9 классы. - М.: Дрофа, 2012. - С. – 275 - 406;

- Устав МОУ «СОШ № 29» г. Вологды;

- Адаптированная основная общеобразовательная программа основного общего образования Муниципального общеобразовательного учреждения «Средняя общеобразовательная школа № 29 имени А.А. Попова» обучающихся с ОВЗ.

- График учебного процесса МОУ «СОШ № 29» на 2019-2020 учебный год.

- Положение о рабочей программе по учебному предмету (курсу) педагога Муниципального общеобразовательного учреждения «Средняя общеобразовательная школа № 29 имени А.А. Попова» города Вологды, реализующего ФГОС НОО и ФГОС ООО.

В школе обучаются дети, испытывающие в силу различных биологических и социальных причин стойкие затруднения в усвоении образовательных программ при отсутствии выраженных нарушений интеллекта, отклонений в развитии слуха, зрения, речи, двигательной сферы.

Дети указанной категории имеют негрубые (слабо выраженные) отклонения в функционировании центральной нервной системы, оказывающие негативное влияние на школьную и социальную адаптацию.

### ***Цели изучения географии.***

Цель изучения курса учащимися аналогична цели его изучения в общеобразовательных классах и основывается на тех же положениях.

Представленная программа, сохраняя основное содержание образования, принятое для массовой школы, отличается своеобразием, предусматривающим коррекционную направленность обучения. Темы, которые являются наиболее сложными для усвоения, могут изучаться в ознакомительном порядке (они выделены в тексте содержания программы курсивом), т.е. не являются обязательными для усвоения учащимися.

Таким образом, основными целями являются:

- формирование системы географических знаний как компонента научной картины мира;
- познание на конкретных примерах многообразия современного географического пространства на разных его уровнях (от локального до глобального), что позволяет сформировать географическую картину мира;

- познание характера, сущности и динамики главных природных, экологических, социально-экономических, геополитических и иных процессов, происходящих в географическом пространстве России и мира;
- понимание главных особенностей взаимодействия природы и общества на современном этапе его развития, значения охраны окружающей среды и рационального природопользования, осуществления стратегии устойчивого развития в масштабах России и мира;
- понимание закономерностей размещения населения и территориальной организации хозяйства в связи с природными, социально-экономическими и экологическими факторами, зависимости проблем адаптации и здоровья человека от географических условий проживания;
- глубокое и всестороннее изучение географии России, включая различные виды ее географического положения, природу, население, хозяйство, регионы, особенности природопользования в их взаимозависимости;
- выработка у учащихся понимания общественной потребности в географических знаниях, а также формирование у них отношения к географии как возможной области будущей практической деятельности;
- формирование навыков и умений безопасного и экологически целесообразного поведения в окружающей среде.

### *Основные задачи данного курса*

- формирование представлений о единстве природы, объяснение простейших взаимосвязей процессов и явлений природы, ее частей;
- формирование представлений о структуре, развитии во времени и пространстве основных геосфер, об особенностях их взаимосвязи на планетарном, региональном и локальном уровнях;
- развитие специфических географических и общеучебных умений;
- познание сущности и динамики основных природных, экологических, социально-экономических и других процессов, происходящих в географической среде;
- создание образных представлений о крупных регионах материков и странах с выделением особенностей их природы, природных богатств, использовании их населением в хозяйственной деятельности
- развитие понимания закономерностей размещения населения и территориальной организации хозяйства в связи с природными, социально-экономическими факторами;
- развитие понимания главных особенностей взаимодействия природы и общества, значения охраны окружающей среды и рационального природопользования;
- воспитание в духе уважения к другим народам, чтобы «научиться жить вместе, развивая знания о других, их истории, традициях и образе мышления», понимать людей другой культуры;
- раскрытие на основе историко-географического подхода изменения политической карты, практики природопользования, процесса нарастания экологических проблем в пределах материков, океанов и отдельных стран;
- развитие картографической грамотности посредством работы с картами разнообразного содержания и масштаба (картами материков, океанов, отдельных стран, планов городов),
- изучения способов изображения географических объектов и явлений, применяемых на этих картах;
- развитие практических географических умений извлекать информацию из различных источников знаний, составлять по ним комплексные страноведческие описания и характеристики территории;
- выработка понимания общественной потребности в географических знаниях, а также формирование отношения к географии как возможной области будущей практической деятельности.
- формирование географического образа своей страны, представления о России как целостном географическом регионе и одновременно как о субъекте глобального географического пространства;
- формирование позитивного географического образа России как огромной территории с уникальными природными условиями и ресурсами, многообразными традициями населяющих ее народов;
- развитие умений анализировать, сравнивать, использовать в повседневной жизни информацию из различных источников - карт, учебников, статистических данных, Интернет-ресурсов;

- развитие умений и навыков вести наблюдения за объектами, процессами и явлениями географической среды, их изменениями в результате деятельности человека, принимать простейшие меры по защите и охране природы;
- создание образа своего родного края (Вологодской области).

### **Приоритетные формы и методы контроля с обучающимися.**

Приоритетными формами тематического контроля являются диагностические (контрольные) работы по основным темам курса. Среди основных форм используется: дифференцированная проверочная работа, устный опрос, тестовые задания, проектная деятельность (при завершении обучения). Годовая контрольная работа проводится в форме ВПР.

## **1. Планируемые результаты освоения учебного предмета «География».**

1.1. Личностные результаты. Личностные результаты освоения основной образовательной программы основного общего образования должны отражать:

1) воспитание российской гражданской идентичности: патриотизма, уважения к Отечеству, прошлое и настоящее многонационального народа России; осознание своей этнической принадлежности, знание истории, языка, культуры своего народа, своего края, основ культурного наследия народов России и человечества; усвоение гуманистических, демократических и традиционных ценностей многонационального российского общества; воспитание чувства ответственности и долга перед Родиной;

2) формирование ответственного отношения к учению, готовности и способности обучающихся к саморазвитию и самообразованию на основе мотивации к обучению и познанию, осознанному выбору и построению дальнейшей индивидуальной траектории образования на базе ориентировки в мире профессий и профессиональных предпочтений, с учетом устойчивых познавательных интересов, а также на основе формирования уважительного отношения к труду, развития опыта участия в социально значимом труде;

3) формирование целостного мировоззрения, соответствующего современному уровню развития науки и общественной практики, учитывающего социальное, культурное, языковое, духовное многообразие современного мира;

4) формирование осознанного, уважительного и доброжелательного отношения к другому человеку, его мнению, мировоззрению, культуре, языку, вере, гражданской позиции, к истории, культуре, религии, традициям, языкам, ценностям народов России и народов мира; готовности и способности вести диалог с другими людьми и достигать в нем взаимопонимания;

5) освоение социальных норм, правил поведения, ролей и форм социальной жизни в группах и сообществах, включая взрослые и социальные сообщества; участие в школьном самоуправлении и общественной жизни в пределах возрастных компетенций с учетом региональных, этнокультурных, социальных и экономических особенностей;

6) развитие морального сознания и компетентности в решении моральных проблем на основе личностного выбора, формирование нравственных чувств и нравственного поведения, осознанного и ответственного отношения к собственным поступкам;

7) формирование коммуникативной компетентности в общении и сотрудничестве со сверстниками, детьми старшего и младшего возраста, взрослыми в процессе образовательной, общественно полезной, учебно-исследовательской, творческой и других видов деятельности;

8) формирование ценности здорового и безопасного образа жизни; усвоение правил индивидуального и коллективного безопасного поведения в чрезвычайных ситуациях, угрожающих жизни и здоровью людей, правил поведения на транспорте и на дорогах;

9) формирование основ экологической культуры, соответствующей современному уровню экологического мышления, развитие опыта экологически ориентированной рефлексивно-оценочной и практической деятельности в жизненных ситуациях;

10) осознание значения семьи в жизни человека и общества, принятие ценности семейной жизни, уважительное и заботливое отношение к членам своей семьи;

11) развитие эстетического сознания через освоение художественного наследия народов России и мира, творческой деятельности эстетического характера

### 1.2. Метапредметные результаты (п. 10 ФГОС ООО, п. 1.2.4. ПООП ООО)

1) умение самостоятельно определять цели своего обучения, ставить и формулировать для себя новые задачи в учебе и познавательной деятельности, развивать мотивы и интересы своей познавательной деятельности;

- 2) умение самостоятельно планировать пути достижения целей, в том числе альтернативные, осознанно выбирать наиболее эффективные способы решения учебных и познавательных задач;
  - 3) умение соотносить свои действия с планируемыми результатами, осуществлять контроль своей деятельности в процессе достижения результата, определять способы действий в рамках предложенных условий и требований, корректировать свои действия в соответствии с изменяющейся ситуацией;
  - 4) умение оценивать правильность выполнения учебной задачи, собственные возможности ее решения;
  - 5) владение основами самоконтроля, самооценки, принятия решений и осуществления осознанного выбора в учебной и познавательной деятельности;
  - 6) умение определять понятия, создавать обобщения, устанавливать аналогии, классифицировать, самостоятельно выбирать основания и критерии для классификации, устанавливать причинно-следственные связи, строить логическое рассуждение, умозаключение (индуктивное, дедуктивное и по аналогии) и делать выводы;
  - 7) умение создавать, применять и преобразовывать знаки и символы, модели и схемы для решения учебных и познавательных задач;
  - 8) смысловое чтение;
  - 9) умение организовывать учебное сотрудничество и совместную деятельность с учителем и сверстниками; работать индивидуально и в группе: находить общее решение и разрешать конфликты на основе согласования позиций и учета интересов; формулировать, аргументировать и отстаивать свое мнение;
  - 10) умение осознанно использовать речевые средства в соответствии с задачей коммуникации для выражения своих чувств, мыслей и потребностей; планирования и регуляции своей деятельности; владение устной и письменной речью, монологической контекстной речью;
  - 11) формирование и развитие компетентности в области использования информационно-коммуникационных технологий (далее ИКТ- компетенции); развитие мотивации к овладению культурой активного пользования словарями и другими поисковыми системами;
- (в ред. Приказа Минобрнауки России от 29.12.2014 N 1644)
- 12) формирование и развитие экологического мышления, умение применять его в познавательной, коммуникативной, социальной практике и профессиональной ориентации.

Формирование межпредметных понятий:

система, факт, закономерность, феномен, анализ, синтез, овладение обучающимися основами читательской компетенции, приобретение навыков работы с информацией, участие в проектной деятельности.

### 1.3. Предметные результаты:

#### **Выпускник научится:**

- выбирать источники географической информации (картографические, статистические, текстовые, видео- и фотоизображения, компьютерные базы данных), адекватные решаемым задачам;
- ориентироваться в источниках географической информации (картографические, статистические, текстовые, видео- и фотоизображения, компьютерные базы данных): находить и извлекать необходимую информацию; определять и сравнивать качественные и количественные показатели, характеризующие географические объекты, процессы и явления, их положение в пространстве по географическим картам разного содержания и другим источникам; выявлять недостающую, взаимодополняющую и/или противоречивую географическую информацию, представленную в одном или нескольких источниках;
- представлять в различных формах (в виде карты, таблицы, графика, географического описания) географическую информацию, необходимую для решения учебных и практико-ориентированных задач;
- использовать различные источники географической информации (картографические, статистические, текстовые, видео- и фотоизображения, компьютерные базы данных) для решения различных учебных и практико-ориентированных задач: выявление географических зависимостей и закономерностей на основе результатов наблюдений, на основе анализа, обобщения и интерпретации географической информации объяснение географических явлений и процессов (их свойств, условий протекания и географических различий); расчет количественных показателей, характеризующих географические объекты, явления и процессы; составление простейших географических прогнозов; принятие решений, основанных на сопоставлении, сравнении и/или оценке географической информации;

- проводить с помощью приборов измерения температуры, влажности воздуха, атмосферного давления, силы и направления ветра, абсолютной и относительной высоты, направления и скорости течения водных потоков;
- различать изученные географические объекты, процессы и явления, сравнивать географические объекты, процессы и явления на основе известных характерных свойств и проводить их простейшую классификацию;
- использовать знания о географических законах и закономерностях, о взаимосвязях между изученными географическими объектами, процессами и явлениями для объяснения их свойств, условий протекания и различий;
- оценивать характер взаимодействия деятельности человека и компонентов природы в разных географических условиях с точки зрения концепции устойчивого развития;
- различать (распознавать, приводить примеры) изученные демографические процессы и явления, характеризующие динамику численности населения Земли и отдельных регионов и стран;
- использовать знания о населении и взаимосвязях между изученными демографическими процессами и явлениями для решения различных учебных и практико-ориентированных задач;
- описывать по карте положение и взаиморасположение географических объектов;
- различать географические процессы и явления, определяющие особенности природы и населения материков и океанов, отдельных регионов и стран;
- устанавливать черты сходства и различия особенностей природы и населения, материальной и духовной культуры регионов и отдельных стран; адаптации человека к разным природным условиям;
- объяснять особенности компонентов природы отдельных территорий;
- приводить примеры взаимодействия природы и общества в пределах отдельных территорий;
- различать принципы выделения и устанавливать соотношения между государственной территорией и исключительной экономической зоной России;
- оценивать воздействие географического положения России и ее отдельных частей на особенности природы, жизнь и хозяйственную деятельность населения;
- использовать знания о мировом, зональном, летнем и зимнем времени для решения практико-ориентированных задач по определению различий в поясном времени территорий в контексте реальной жизни;
- различать географические процессы и явления, определяющие особенности природы России и ее отдельных регионов;
- оценивать особенности взаимодействия природы и общества в пределах отдельных территорий России;
- объяснять особенности компонентов природы отдельных частей страны;
- оценивать природные условия и обеспеченность природными ресурсами отдельных территорий России;
- использовать знания об особенностях компонентов природы России и ее отдельных территорий, об особенностях взаимодействия природы и общества в пределах отдельных территорий России для решения практико-ориентированных задач в контексте реальной жизни;
- различать (распознавать, приводить примеры) демографические процессы и явления, характеризующие динамику численности населения России и отдельных регионов; факторы, определяющие динамику населения России, половозрастную структуру, особенности размещения населения по территории страны, географические различия в уровне занятости, качестве и уровне жизни населения;
- использовать знания о естественном и механическом движении населения, половозрастной структуре, трудовых ресурсах, городском и сельском населении, этническом и религиозном составе населения России для решения практико-ориентированных задач в контексте реальной жизни;
- находить и распознавать ответы на вопросы, возникающие в ситуациях повседневного характера, узнавать в них проявление тех или иных демографических и социальных процессов или закономерностей;
- различать (распознавать) показатели, характеризующие отраслевую; функциональную и территориальную структуру хозяйства России;

- использовать знания о факторах размещения хозяйства и особенностях размещения отраслей экономики России для объяснения особенностей отраслевой, функциональной и территориальной структуры хозяйства России на основе анализа факторов, влияющих на размещение отраслей и отдельных предприятий по территории страны;
- объяснять и сравнивать особенности природы, населения и хозяйства отдельных регионов России;
- сравнивать особенности природы, населения и хозяйства отдельных регионов России;
- сравнивать показатели воспроизводства населения, средней продолжительности жизни, качества населения России с мировыми показателями и показателями других стран;
- уметь ориентироваться при помощи компаса, определять стороны горизонта, использовать компас для определения азимута;
- описывать погоду своей местности;
- объяснять расовые отличия разных народов мира;
- давать характеристику рельефа своей местности;
- уметь выделять в записках путешественников географические особенности территории
- приводить примеры современных видов связи, применять современные виды связи для решения учебных и практических задач по географии;
- оценивать место и роль России в мировом хозяйстве.

#### **Выпускник получит возможность научиться:**

- *создавать простейшие географические карты различного содержания;*
- *моделировать географические объекты и явления;*
- *работать с записками, отчетами, дневниками путешественников как источниками географической информации;*
- *подготавливать сообщения (презентации) о выдающихся путешественниках, о современных исследованиях Земли;*
- *ориентироваться на местности: в мегаполисе и в природе;*
- *использовать знания о географических явлениях в повседневной жизни для сохранения здоровья и соблюдения норм экологического поведения в быту и окружающей среде;*
- *приводить примеры, показывающие роль географической науки в решении социально-экономических и геоэкологических проблем человечества; примеры практического использования географических знаний в различных областях деятельности;*
- *воспринимать и критически оценивать информацию географического содержания в научно-популярной литературе и средствах массовой информации;*
- *составлять описание природного комплекса; выдвигать гипотезы о связях и закономерностях событий, процессов, объектов, происходящих в географической оболочке;*
- *сопоставлять существующие в науке точки зрения о причинах происходящих глобальных изменений климата;*
- *оценивать положительные и негативные последствия глобальных изменений климата для отдельных регионов и стран;*
- *объяснять закономерности размещения населения и хозяйства отдельных территорий в связи с природными и социально-экономическими факторами;*
- *оценивать возможные в будущем изменения географического положения России, обусловленные мировыми геодемографическими, геополитическими и геоэкономическими изменениями, а также развитием глобальной коммуникационной системы;*
- *давать оценку и приводить примеры изменения значения границ во времени, оценивать границы с точки зрения их доступности;*
- *делать прогнозы трансформации географических систем и комплексов в результате изменения их компонентов;*
- *наносить на контурные карты основные формы рельефа;*
- *давать характеристику климата своей области (края, республики);*
- *показывать на карте артезианские бассейны и области распространения многолетней мерзлоты;*

- выдвигать и обосновывать на основе статистических данных гипотезы об изменении численности населения России, его половозрастной структуры, развитии человеческого капитала;
- оценивать ситуацию на рынке труда и ее динамику;
- объяснять различия в обеспеченности трудовыми ресурсами отдельных регионов России
- выдвигать и обосновывать на основе анализа комплекса источников информации гипотезы об изменении отраслевой и территориальной структуры хозяйства страны;
- обосновывать возможные пути решения проблем развития хозяйства России;
- выбирать критерии для сравнения, сопоставления, места страны в мировой экономике;
- объяснять возможности России в решении современных глобальных проблем человечества;
- оценивать социально-экономическое положение и перспективы развития России.
- 

## **Раздел 1. Источники географической информации**

*Выпускник научится:*

- использовать различные источники географической информации (картографические, статистические, текстовые, видео- и фотоизображения, компьютерные базы данных) для поиска и извлечения информации, необходимой для решения учебных и практико-ориентированных задач;
- анализировать, обобщать и интерпретировать географическую информацию;
- по результатам наблюдений (в том числе инструментальных) находить и формулировать зависимости и закономерности;
- определять и сравнивать качественные и количественные показатели, характеризующие географические объекты, процессы и явления, их положение в пространстве по географическим картам разного содержания;
- в процессе работы с одним или несколькими источниками географической информации выявлять содержащуюся в них противоречивую информацию;
- составлять описания географических объектов, процессов и явлений с использованием разных источников географической информации;
- представлять в различных формах географическую информацию, необходимую для решения учебных и практико-ориентированных задач.

*Выпускник получит возможность научиться*

- ориентироваться на местности при помощи топографических карт и современных навигационных приборов;
- читать космические снимки и аэрофотоснимки, планы местности и географические карты;
- строить простые планы местности;
- создавать простейшие географические карты различного содержания;
- моделировать географические объекты и явления при помощи компьютерных программ.

## **Раздел 2. Природа Земли и человек**

*Выпускник научится:*

- различать изученные географические объекты, процессы и явления, сравнивать географические объекты, процессы и явления на основе известных характерных свойств и проводить их простейшую классификацию;
- использовать знания о географических законах и закономерностях, о взаимосвязях между изученными географическими объектами процессами и явлениями для объяснения их свойств, условий протекания и географических различий;
- проводить с помощью приборов измерения температуры, влажности воздуха, атмосферного давления, силы и направления ветра, абсолютной и относительной высоты, направления и скорости течения водных потоков;
- оценивать характер взаимодействия деятельности человека и компонентов природы в разных географических условиях с точки зрения концепции устойчивого развития.



*Выпускник получит возможность научиться:*

- использовать знания о географических явлениях в повседневной жизни для сохранения здоровья и соблюдения норм экологического поведения в быту и окружающей среде;
- приводить примеры, показывающие роль географической науки в решении социально-экономических и геоэкологических проблем человечества; примеры практического использования географических знаний в различных областях деятельности;
- воспринимать и критически оценивать информацию географического содержания в научно-популярной литературе и средствах массовой информации;
- создавать письменные тексты и устные сообщения о географических явлениях на основе нескольких источников информации, сопровождать выступление презентацией.

### **Раздел 3. Население Земли**

*Выпускник научится:*

- различать изученные демографические процессы и явления, характеризующие динамику численности населения Земли и отдельных регионов и стран;
- сравнивать особенности населения отдельных регионов и стран мира
- использовать знания о взаимосвязях между изученными демографическими процессами и явлениями для объяснения их географических различий;
- проводить расчеты демографических показателей;
- объяснять особенности адаптации человека к разным природным условиям.

*Выпускник получит возможность научиться:*

- приводить примеры, показывающие роль практического использования знаний о населении в решении социально-экономических и геоэкологических проблем человечества, стран и регионов;
- самостоятельно проводить по разным источникам информации исследование, связанное с изучением населения.

### **Раздел 4. Материки, океаны и страны**

*Выпускник научится:*

- различать географические процессы и явления, определяющие особенности природы и населения материков и океанов, отдельных регионов и стран;
- сравнивать особенности природы и населения, материальной и духовной культуры регионов и отдельных стран;
- оценивать особенности взаимодействия природы и общества в пределах отдельных территорий;
- описывать на карте положение и взаиморасположение географических объектов;
- объяснять особенности компонентов природы отдельных территорий;
- создавать письменные тексты и устные сообщения об особенностях природы, населения и хозяйства изученных стран на основе нескольких источников информации, сопровождать выступление презентацией.

*Выпускник получит возможность научиться:*

- выдвигать гипотезы о связях и закономерностях событий, процессов, объектов, происходящих в географической оболочке;
- сопоставлять существующие в науке точки зрения о причинах происходящих глобальных изменений климата;
- оценить положительные и негативные последствия глобальных изменений климата для отдельных регионов и стран;
- объяснять закономерности размещения населения и хозяйства отдельных территорий в связи с природными и социально-экономическими факторами.

### **Раздел 5. Особенности географического положения России**

*Выпускник научится:*

- различать принципы выделения и устанавливать соотношения между государственной территорией и исключительной экономической зоной России;
- оценивать воздействие географического положения России и ее отдельных частей на особенности природы, жизнь и хозяйственную деятельность населения;
- использовать знания о мировом, поясном, декретном, летнем и зимнем времени для решения практико-ориентированных задач по определению различий в поясном времени территорий с контекстом из реальной жизни.

*Выпускник получит возможность научиться:*

- оценивать возможные в будущем изменения географического положения России, обусловленные мировыми геодемографическими, геополитическими и геоэкономическими изменениями, а также развитием глобальной коммуникационной системы.

## **Раздел 6. Природа России**

*Выпускник научится:*

- различать географические процессы и явления, определяющие особенности природы страны и отдельных регионов;
- сравнивать особенности природы отдельных регионов страны;
- оценивать особенности взаимодействия природы и общества в пределах отдельных территорий;
- описывать положение на карте положение и взаиморасположение географических объектов
- объяснять особенности компонентов природы отдельных частей страны;
- оценивать природные условия и обеспеченность природными ресурсами отдельных территорий России;
- создавать собственные тексты и устные сообщения об особенностях компонентов природы России на основе нескольких источников информации, сопровождать выступление презентацией

*Выпускник получит возможность научиться:*

- оценивать возможные последствия изменений климата отдельных территорий страны, связанных с глобальными изменениями климата;
- делать прогнозы трансформации географических систем и комплексов в результате изменения их компонентов.

## **Раздел 7. Население России**

*Выпускник научится:*

- различать демографические процессы и явления, характеризующие динамику численности населения России и отдельных регионов и стран;
- анализировать факторы, определяющие динамику населения России, половозрастную структуру, особенности размещения населения по территории России, географические различия в уровне занятости, качестве и уровне жизни населения;
- сравнивать особенности населения отдельных регионов страны по этническому, языковому и религиозному составу;
- объяснять особенности динамики численности, половозрастной структуры и размещения населения России и ее отдельных регионов;
- находить и распознавать ответы на вопросы, возникающие в ситуациях повседневного характера, узнавать в них проявление тех или иных демографических и социальных процессов или закономерностей;
- использовать знания о естественном и механическом движении населения, половозрастной структуре, трудовых ресурсах, городском и сельском населении, этническом и религиозном составе для решения практико-ориентированных задач в контексте реальной жизни.

*Выпускник получит возможность научиться:*

- выдвигать и обосновывать на основе статистических данных гипотезы об изменении численности населения России, его половозрастной структуры, развитии человеческого капитала;
- оценивать ситуацию на рынке труда и ее динамику.

## **Раздел 8. Хозяйство России**

*Выпускник научится:*

- различать показатели, характеризующие отраслевую и территориальную структуру хозяйства;
- анализировать факторы, влияющие на размещение отраслей и отдельных предприятий по территории страны;
- объяснять особенности отраслевой и территориальной структуры хозяйства России;
- использовать знания о факторах размещения хозяйства и особенностях размещения отраслей экономики России для решения практико-ориентированных задач в контексте из реальной жизни.

*Выпускник получит возможность научиться:*

- выдвигать и обосновывать на основе анализа комплекса источников информации гипотезы об изменении отраслевой и территориальной структуры хозяйства страны;
- обосновывать возможные пути решения проблем развития хозяйства России.

## **Раздел 9. Районы России**

*Выпускник научится:*

- объяснять особенности природы, населения и хозяйства географических районов страны;
- сравнивать особенности природы, населения и хозяйства отдельных регионов страны;
- оценивать районы России с точки зрения особенностей природных, социально-экономических, техногенных и экологических факторов и процессов.

*Выпускник получит возможность научиться:*

- составлять комплексные географические характеристик районов разного ранга;
- самостоятельно проводить по разным источникам информации исследования, связанные с изучением природы населения, и хозяйства географических районов и их частей;
- создавать собственные тексты и устные сообщения о географических особенностях отдельных районов России и их частей на основе нескольких источников информации, сопровождать выступление презентацией;
- оценивать социально-экономическое положение и перспективы развития регионов;
- выбирать критерии для сравнения, сопоставления, оценки и классификации природных, социально-экономических, геоэкологических явлений и процессов на территории России.

## **Раздел 10. Россия в современном мире**

*Выпускник научится:*

- сравнивать показатели воспроизводства населения, средней продолжительности жизни, качества населения России с мировыми показателями и показателями других стран;
- оценивать место и роль России в мировом хозяйстве.

*Выпускник получит возможность научиться:*

- выбирать критерии для сравнения, сопоставления, места страны в мировой экономике;
- объяснять возможности России в решении современных глобальных проблем человечества;
- оценивать социально-экономическое положение и перспективы развития России.

### **1. Критерии оценки учебной деятельности по географии**

Результатом проверки уровня усвоения учебного материала является отметка. Текущие отметки выставляются за устные ответы учащихся, письменные задания. Оценка за четверть выставляется как среднее арифметическое текущих отметок, отметок за контрольные и практические работы.

При оценке знаний учащихся предполагается обращать внимание на правильность, осознанность, логичность и доказательность в изложении материала, точность использования географической терминологии, самостоятельность ответа.

### **Устный ответ.**

**Оценка «5»** ставится, если ученик:

1. Показывает глубокое и полное знание и понимание всего объёма программного материала; полное понимание сущности рассматриваемых понятий, явлений и закономерностей, теорий, взаимосвязей.
2. Умеет составить полный и правильный ответ на основе изученного материала; выделять главные положения, самостоятельно подтверждать ответ конкретными примерами, фактами; самостоятельно и аргументировано делать анализ, обобщения, выводы. Устанавливать межпредметные (на основе ранее приобретенных знаний) и внутрипредметные связи, творчески применять полученные знания в незнакомой ситуации. Последовательно, чётко, связно, обоснованно и безошибочно излагать учебный материал; давать ответ в логической последовательности с использованием принятой терминологии; делать собственные выводы; формулировать точное определение и истолкование основных понятий, законов, теорий; при ответе не повторять дословно текст учебника; излагать материал литературным языком; правильно и обстоятельно отвечать на дополнительные вопросы учителя. Самостоятельно и рационально использовать наглядные пособия, справочные материалы, учебник, дополнительную литературу, первоисточники; применять систему условных обозначений при ведении записей, сопровождающих ответ; использование для доказательства выводов из наблюдений и опытов.
3. Самостоятельно, уверенно и безошибочно применяет полученные знания в решении проблем на творческом уровне; допускает не более одного недочёта, который легко исправляет по требованию учителя; имеет необходимые навыки работы с приборами, чертежами, схемами и графиками, сопутствующими ответу; записи, сопровождающие ответ, соответствуют требованиям.
4. Хорошее знание карты и использование ее, верное решение географических задач.

**Оценка «4»** ставится, если ученик:

1. Показывает знания всего изученного программного материала. Даёт полный и правильный ответ на основе изученных теорий. незначительные ошибки и недочёты при воспроизведении изученного материала, определения понятий дал неполные, небольшие неточности при использовании научных терминов или в выводах и обобщениях из наблюдений и опытов; материал излагает в определенной логической последовательности, при этом допускает одну негрубую ошибку или не более двух недочетов и может их исправить самостоятельно при требовании или при небольшой помощи преподавателя; в основном усвоил учебный материал; подтверждает ответ конкретными примерами; правильно отвечает на дополнительные вопросы учителя.
2. Умеет самостоятельно выделять главные положения в изученном материале; на основании фактов и примеров обобщать, делать выводы, устанавливать внутрипредметные связи. Применять полученные знания на практике в видоизменённой ситуации, соблюдать основные правила культуры устной речи и сопровождающей письменной, использовать научные термины.

3. В основном правильно даны определения понятий и использованы научные термины.
4. Ответ самостоятельный.
5. Наличие неточностей в изложении географического материала.
6. Определения понятий неполные, допущены незначительные нарушения последовательности изложения, небольшие неточности при использовании научных терминов или в выводах и обобщениях.
7. Связное и последовательное изложение; при помощи наводящих вопросов учителя восполняются сделанные пропуски.
8. Наличие конкретных представлений и элементарных реальных понятий изучаемых географических явлений.
9. Понимание основных географических взаимосвязей.
10. Знание карты и умение ей пользоваться.
11. При решении географических задач сделаны второстепенные ошибки.

**Оценка «3»** ставится, если ученик:

1. Усвоил основное содержание учебного материала, имеет пробелы в усвоении материала, не препятствующие дальнейшему усвоению программного материала.
2. Материал излагает несистематизированно, фрагментарно, не всегда последовательно.
3. Показывает недостаточную сформированность отдельных знаний и умений; выводы и обобщения аргументирует слабо, допускает в них ошибки.
4. Допустил ошибки и неточности в использовании научной терминологии, определения понятий дал недостаточно четкие.
5. Не использовал в качестве доказательства выводы и обобщения из наблюдений, фактов, опытов или допустил ошибки при их изложении.
6. Испытывает затруднения в применении знаний, необходимых для решения задач различных типов, при объяснении конкретных явлений на основе теорий и законов, или в подтверждении конкретных примеров практического применения теорий.
7. Отвечает неполно на вопросы учителя (упуская и основное), или воспроизводит содержание текста учебника, но недостаточно понимает отдельные положения, имеющие важное значение в этом тексте.
8. Обнаруживает недостаточное понимание отдельных положений при воспроизведении текста учебника (записей, первоисточников) или отвечает неполно на вопросы учителя, допуская одну-две грубые ошибки.
9. Слабое знание географической номенклатуры, отсутствие практических навыков работы в области географии (неумение пользоваться компасом, масштабом и т.д.).
10. Скучны географические представления, преобладают формалистические знания.
11. Знание карты недостаточное, показ на ней сбивчивый.
12. Только при помощи наводящих вопросов ученик улавливает географические связи.

**Оценка «2»** ставится, если ученик:

1. Не усвоил и не раскрыл основное содержание материала.

2. Не делает выводов и обобщений.
3. Не знает и не понимает значительную или основную часть программного материала в пределах поставленных вопросов.
4. Имеет слабо сформированные и неполные знания и не умеет применять их к решению конкретных вопросов и задач по образцу.
5. При ответе (на один вопрос) допускает более двух грубых ошибок, которые не может исправить даже при помощи учителя.
6. Имеются грубые ошибки в использовании карты.

**Примечание.** По окончании устного ответа учащегося педагогом даётся краткий анализ ответа, объявляется мотивированная оценка. Возможно привлечение других учащихся для анализа ответа, самоанализ, предложение оценки.

### **Оценка качества выполнения практических и самостоятельных работ**

#### **Отметка «5»**

Практическая или самостоятельная работа выполнена в полном объеме с соблюдением необходимой последовательности. Учащиеся работали полностью самостоятельно: подобрали необходимые для выполнения предлагаемых работ источники знаний, показали необходимые для проведения практических и самостоятельных работ теоретические знания, практические умения и навыки.

Работа оформлена аккуратно, в оптимальной для фиксации результатов форме.

Форма фиксации материалов может быть предложена учителем или выбрана самими учащимися.

#### **Отметка «4»**

Практическая или самостоятельная работа выполнена учащимися в полном объеме и самостоятельно.

Допускается отклонение от необходимой последовательности выполнения, не влияющее на правильность конечного результата (перестановка пунктов типового плана при характеристике отдельных территорий или стран и т.д.).

Использованы указанные учителем источники знаний, включая страницы атласа, таблицы из приложения к учебнику, страницы из статистических сборников. Работа показала знание основного теоретического материала и овладение умениями, необходимыми для самостоятельного выполнения работы.

Допускаются неточности и небрежность в оформлении результатов работы.

#### **Отметка «3»**

Практическая работа выполнена и оформлена учащимися с помощью учителя или хорошо подготовленных и уже выполнивших на «отлично» данную работу учащихся. На выполнение работы затрачено много времени (можно дать возможность доделать работу дома). Учащиеся показали знания теоретического материала, но испытывали затруднения при самостоятельной работе с картами атласа, статистическими материалами, географическими инструментами.

#### **Отметка «2»**

Выставляется в том случае, когда учащиеся оказались не подготовленными к выполнению этой работы. Полученные результаты не позволяют сделать правильных выводов и полностью расходятся с поставленной целью. Обнаружено плохое знание теоретического материала и отсутствие необходимых умений. Руководство и помощь со стороны учителя и хорошо подготовленных учащихся неэффективны из-за плохой подготовки учащегося.

Оценка «1»

Работа не предъявлена.

### **Оценка контрольных работ.**

**Отметка «5»** ставится, если ученик выполнил работу без ошибок и недочетов или допустил не более одного недочета.

**Отметка «4»** ставится, если ученик выполнил работу полностью, но допустил в ней не более одной негрубой ошибки и одного недочета или не более двух недочетов.

**Отметка «3»** ставится, если ученик правильно выполнил не менее половины работы или допустил:

не более двух грубых ошибок;

или не более одной грубой и одной негрубой ошибки и одного недочета;

или не более двух-трех негрубых ошибок;

или одной негрубой ошибки и трех недочетов;

или при отсутствии ошибок, но при наличии четырех-пяти недочетов.

**Отметка «2»** ставится, если ученик:

допустил число ошибок и недочетов превосходящее норму, при которой может быть выставлена оценка "3";

или если правильно выполнил менее половины работы.

### **Примечание.**

Учитель имеет право поставить ученику оценку выше той, которая предусмотрена нормами, если учеником оригинально выполнена работа.

Оценки с анализом доводятся до сведения учащихся, как правило, на последующем уроке, предусматривается работа над ошибками, устранение пробелов.

### **Критерии выставления оценок за проверочные тесты.**

1. Критерии выставления отметок за тест, состоящий из **10 вопросов.**

Время выполнения работы: 10-15 мин.

Отметка «5» - 10 правильных ответов, «4» - 7-9, «3» - 5-6, «2» - менее 5 правильных ответов.

2. Критерии выставления отметок за тест, состоящий из **20 вопросов.**

Время выполнения работы: 30-40 мин.

Отметка «5» - 18-20 правильных ответов, «4» - 14-17, «3» - 10-13, «2» - менее 10 правильных ответов.

## **2. Содержание учебного предмета.**

### **Развитие географических знаний о Земле. (6ч)**

Введение. Что изучает география.

Представления о мире в древности (*Древний Китай, Древний Египет, Древняя Греция, Древний Рим*). Появление первых географических карт.

География в эпоху Средневековья: *путешествия и открытия викингов, древних арабов, русских землепроходцев. Путешествия Марко Поло и Афанасия Никитина.*

Эпоха Великих географических открытий (*открытие Нового света, морского пути в Индию, кругосветные путешествия*). Значение Великих географических открытий.

Географические открытия XVII–XIX вв. (*исследования и открытия на территории Евразии (в том числе на территории России), Австралии и Океании, Антарктиды*). Первое русское кругосветное путешествие (*И.Ф. Крузенитерн и Ю.Ф. Лисянский*).

Географические исследования в XX веке (*открытие Южного и Северного полюсов, океанов, покорение высочайших вершин и глубочайших впадин, исследования верхних слоев атмосферы, открытия и разработки в области Российского Севера*). Значение освоения космоса для географической науки.

Географические знания в современном мире. Современные географические методы исследования Земли.

#### **Практические работы:**

1. Работа с картой «Имена на карте».

2. Описание и нанесение на контурную карту географических объектов изученных маршрутов путешественников.

#### **Земля во Вселенной. Движения Земли и их следствия. (7ч)**

Земля – часть Солнечной системы. Земля и Луна. *Влияние космоса на нашу планету и жизнь людей*. Форма и размеры Земли. Наклон земной оси к плоскости орбиты. Виды движения Земли и их географические следствия. Движение Земли вокруг Солнца. Смена времен года. Тропики и полярные круги. Пояса освещенности. *Календарь – как система измерения больших промежутков времени, основанная на периодичности таких явлений природы, как смена дня и ночи, смена фаз Луны, смена времен года*. Осевое вращение Земли. Смена дня и ночи, сутки, календарный год.

#### **Практические работы.**

3. Определение зенитального положения Солнца в разные периоды

#### **Изображение земной поверхности. (10ч)**

Виды изображения земной поверхности: план местности, глобус, географическая карта, аэрофото- и аэрокосмические снимки. Масштаб. Стороны горизонта. Азимут. Ориентирование на местности: определение сторон горизонта по компасу и местным признакам, определение азимута. *Особенности ориентирования в мегаполисе и в природе*. План местности. Условные знаки. Как составить план местности. *Составление простейшего плана местности/учебного кабинета/комнаты*. Географическая карта – особый источник информации. *Содержание и значение карт. Топографические карты*. Масштаб и условные знаки на карте. Градусная сеть: параллели и меридианы. Географические координаты: географическая широта. Географические координаты: географическая долгота. Определение географических координат различных объектов, направлений, расстояний, абсолютных высот по карте.

#### **Практические работы.**

4. Определение координат географических объектов по карте.

5. Определение положения объектов относительно друг друга:

6. Определение направлений и расстояний по глобусу и карте.

7. Определение высот и глубин географических объектов с использованием шкалы высот и глубин.

8. Определение азимута.

9. Ориентирование на местности

#### **Природа Земли.(61ч(11ч(5 класс)+50ч(6 класс))**

**Литосфера.(11ч)** Литосфера – «каменная» оболочка Земли. Внутреннее строение Земли. Земная кора. Разнообразие горных пород и минералов на Земле. *Полезные ископаемые и их значение в жизни современного общества*. Движения земной коры и их проявления на земной поверхности: землетрясения, вулканы, гейзеры.

Рельеф Земли. Способы изображения рельефа на планах и картах. Основные формы рельефа – горы и равнины. Равнины. Образование и изменение равнин с течением времени. Классификация



равнин по абсолютной высоте. Определение относительной и абсолютной высоты равнин. Разнообразие гор по возрасту и строению. Классификация гор абсолютной высоте. Определение относительной и абсолютной высоты гор. Рельеф дна океанов. *Рифтовые области, срединные океанические хребты, шельф, материковый склон. Методы изучения глубин Мирового океана. Исследователи подводных глубин и их открытия.*

#### **Практические работы.**

10. Работа с коллекциями минералов, горных пород, полезных ископаемых.
11. Работа с картографическими источниками: нанесение элементов рельефа.
12. Описание элементов рельефа. Определение и объяснение изменений элементов рельефа своей местности под воздействием хозяйственной деятельности человека.

#### **6 класс- 51 час**

**Гидросфера.(19ч)** Строение гидросферы. *Особенности Мирового круговорота воды.* Мировой океан и его части. Свойства вод Мирового океана – температура и соленость. Движение воды в океане – волны, течения. Воды суши. Реки на географической карте и в природе: основные части речной системы, характер, питание и режим рек. Озера и их происхождение. Ледники. Горное и покровное оледенение, многолетняя мерзлота. Подземные воды. Межпластовые и грунтовые воды. Болота. Каналы. Водохранилища. *Человек и гидросфера.*

#### **Практические работы:**

1. Работа с картографическими источниками: нанесение объектов гидрографии
2. Описание объектов гидрографии

**Атмосфера.(18ч)** Строение воздушной оболочки Земли. Температура воздуха. Нагревание воздуха. Суточный и годовой ход температур и его графическое отображение. Среднесуточная, среднемесячная, среднегодовая температура. Зависимость температуры от географической широты. Тепловые пояса. Вода в атмосфере. Облака и атмосферные осадки. Атмосферное давление. Ветер. Постоянные и переменные ветра. *Графическое отображение направления ветра. Роза ветров.* Циркуляция атмосферы. Влажность воздуха. Понятие погоды. *Наблюдения и прогноз погоды. Метеостанция/метеоприборы (проведение наблюдений и измерений, фиксация результатов наблюдений, обработка результатов наблюдений).* Понятие климата. Погода и климат. Климатообразующие факторы. Зависимость климата от абсолютной высоты местности. Климаты Земли. *Влияние климата на здоровье людей.* Человек и атмосфера.

#### **Практические работы:**

3. Ведение дневника погоды.
4. Работа с метеоприборами (проведение наблюдений и измерений, фиксация результатов, обработка результатов наблюдений).
5. Определение средних температур, амплитуды и построение графиков.
6. Работа с графическими и статистическими данными, построение розы ветров, диаграмм облачности и осадков по имеющимся данным, анализ полученных данных.
7. Решение задач на определение высоты местности по разности атмосферного давления, расчет температуры воздуха в зависимости от высоты местности

**Биосфера.(10ч)** Биосфера – живая оболочка Земли. Особенности жизни в океане. Жизнь на поверхности суши: особенности распространения растений и животных в лесных и безлесных пространствах. *Воздействие организмов на земные оболочки. Воздействие человека на природу. Охрана природы.*

**Географическая оболочка как среда жизни.(3ч)** Понятие о географической оболочке. Взаимодействие оболочек Земли. Строение географической оболочки. Понятие о природном комплексе. Глобальные, региональные и локальные природные комплексы. Природные комплексы своей

местности. Закономерности географической оболочки: географическая зональность и высотная поясность. Природные зоны Земли.

#### **Практические работы:**

8.Изучение природных комплексов своей местности.

9.Описание основных компонентов природы океанов Земли.

10.Создание презентационных материалов об океанах на основе различных источников информации.

#### **Человечество на Земле. (1ч)**

Численность населения Земли. Расовый состав. Нации и народы планеты. Страны на карте мира.

**7 класс 68 часов**

#### **Освоение Земли человеком. (3ч.)**

Что изучают в курсе географии материков и океанов? Методы географических исследований и источники географической информации. Разнообразие современных карт. Важнейшие географические открытия и путешествия в древности (*древние египтяне, греки, финикийцы, идеи и труды Парменида, Эратосфена, вклад Кратеса Малосского, Страбона*).

Важнейшие географические открытия и путешествия в эпоху Средневековья (*норманны, М. Поло, А. Никитин, Б. Диаш, М. Бехайм, Х. Колумб, А. Веспуччи, Васко да Гама, Ф. Магеллан, Э. Кортес, Д. Кабот, Г. Меркатор, В. Баренц, Г. Гудзон, А. Тасман, С. Дежнев*).

Важнейшие географические открытия и путешествия в XVI–XIX вв. (*А. Макензи, В. Атласов и Л. Морозко, С. Ремезов, В. Беринг и А. Чириков, Д. Кук, В.М. Головин, Ф.П. Литке, С.О. Макаров, Н.Н. Миклухо-Маклай, М.В. Ломоносов, Г.И. Шелихов, П.П. Семенов-Тянь-Шанский, Н.М. Пржевальский*).

*А. Гумбольдт, Э. Бонплан, Г.И. Лангсдорф и Н.Г. Рубцов, Ф.Ф. Беллинсгаузен и М.П. Лазарев, Д. Ливингстон, В.В. Юнкер, Е.П. Ковалевский, А.В. Елисеев, экспедиция на корабле “Челленджер”, Ф. Нансен, Р. Амундсен, Р. Скотт, Р. Пири и Ф. Кук*).

Важнейшие географические открытия и путешествия в XX веке (*И.Д. Папанин, Н.И. Вавилов, Р. Амундсен, Р. Скотт, И.М. Сомов и А.Ф. Трешников (руководители 1 и 2 советской антарктической экспедиций), В.А. Обручев*).

Описание и нанесение на контурную карту географических объектов одного из изученных маршрутов.

#### **Главные закономерности природы Земли.(12ч.)**

**Литосфера и рельеф Земли.(2ч.)** История Земли как планеты. Литосферные плиты. Сейсмические пояса Земли. Строение земной коры. Типы земной коры, их отличия. Формирование современного рельефа Земли. *Влияние строения земной коры на облик Земли.*

**Атмосфера и климаты Земли.(2ч.)** Распределение температуры, осадков, поясов атмосферного давления на Земле и их отражение на климатических картах. Разнообразие климата на Земле. Климатообразующие факторы. Характеристика воздушных масс Земли. Характеристика основных и переходных климатических поясов Земли. *Влияние климатических условий на жизнь людей. Влияние современной хозяйственной деятельности людей на климат Земли. Расчет угла падения солнечных лучей в зависимости от географической широты, абсолютной высоты местности по разности атмосферного давления, расчет температуры воздуха тропосферы на заданной высоте, расчет средних значений (температуры воздуха, амплитуды и др. показателей).*

**Мировой океан – основная часть гидросферы.(5ч)** Мировой океан и его части. Этапы изучения Мирового океана. Океанические течения. Система океанических течений. Тихий океан. Характерные черты природы океана и его отличительные особенности. Атлантический океан. Характерные черты природы океана и его отличительные особенности. Северный Ледовитый океан. Характерные черты природы океана и его отличительные особенности. Индийский океан. Характерные черты природы океана и его отличительные особенности.

#### **Практические работы:**

1.Описание основных компонентов природы океанов Земли.

2.Создание презентационных материалов об океанах на основе различных источников информации

**Географическая оболочка.(3ч)** Свойства и особенности строения географической оболочки. Общие географические закономерности целостность, зональность, ритмичность и их значение. Географическая зональность. Природные зоны Земли (выявление по картам зональности в природе материков). Высотная поясность.

#### **Человечество на Земле. (3ч)**

Численность населения Земли. Расовый состав. Нации и народы планеты. Страны на карте мира.

## **Характеристика материков Земли.(47ч)**

**Южные материки.(24ч)** Особенности южных материков Земли.

**Африка.(11ч)** Географическое положение Африки и история исследования. Рельеф и полезные ископаемые. Климат и внутренние воды. Характеристика и оценка климата отдельных территорий Африки для жизни людей. Природные зоны Африки. Эндемики. Определение причин природного разнообразия материка. Население Африки, политическая карта.

Особенности стран Северной Африки (регион высоких гор, сурового климата, пустынь и оазисов, а также родина древних цивилизаций, современный район добычи нефти и газа).

Особенности стран Западной и Центральной Африки (регион саванн и непроходимых гилей, с развитой охотой на диких животных, эксплуатация местного населения на плантациях и при добыче полезных ископаемых).

Особенности стран Восточной Африки (регион вулканов и разломов, национальных парков, центр происхождения культурных растений и древних государств).

Особенности стран Южной Африки (регион гор причудливой формы и пустынь, с развитой мировой добычей алмазов и самой богатой страной континента (ЮАР)).

**Австралия и Океания.(4ч)** Географическое положение, история исследования, особенности природы материка. Эндемики.

Австралийский Союз (географический уникум – страна-материк; самый маленький материк, но одна из крупнейших по территории стран мира; выделение особого культурного типа австралийско-новозеландского города, отсутствие соседства отсталых и развитых территорий, слабо связанных друг с другом; высокоразвитая экономика страны основывается на своих ресурсах).

Океания (уникальное природное образование – крупнейшее в мире скопление островов; специфические особенности трех островных групп: Меланезия – «черные острова» (так как проживающие здесь папуасы и меланезийцы имеют более темную кожу по сравнению с другими жителями Океании), Микронезия и Полинезия – «маленькие» и «многочисленные острова»).

**Южная Америка.(7ч)** Географическое положение, история исследования и особенности рельефа материка. Климат и внутренние воды. Южная Америка – самый влажный материк. Природные зоны. Высотная поясность Анд. Эндемики. Изменение природы. Население Южной Америки (влияние испанской и португальской колонизации на жизнь коренного населения). Страны востока и запада материка (особенности образа жизни населения и хозяйственной деятельности).

**Антарктида.(2ч)** Антарктида – уникальный материк на Земле (самый холодный и удаленный, с шельфовыми ледниками и антарктическими оазисами). Освоение человеком Антарктиды. Цели международных исследований материка в 20-21 веке. Современные исследования и разработки в Антарктиде.

### **Практические работы:**

3.Описание основных компонентов природы материков Земли.

4.Описание природных зон Земли.

**Северные материки.(23ч)** Особенности северных материков Земли.

**Северная Америка.(6ч)** Географическое положение, история открытия и исследования Северной Америки (Новый Свет). Особенности рельефа и полезные ископаемые. Климат, внутренние воды. Природные зоны. Меридиональное расположение природных зон на территории Северной Америки. Изменения природы под влиянием деятельности человека. Эндемики. Особенности природы материка. Особенности населения (коренное население и потомки переселенцев).

Характеристика двух стран материка: Канады и Мексики. Описание США – как одной из ведущих стран современного мира.

**Евразия. (17ч)** Географическое положение, история исследования материка. Рельеф и полезные ископаемые Евразии. Климатические особенности материка. Влияние климата на хозяйственную деятельность людей. Реки, озера материка. Многолетняя мерзлота, современное оледенение. Природные зоны материка. Эндемики.

Зарубежная Европа. Страны Северной Европы (население, образ жизни и культура региона, влияние моря и теплого течения на жизнь и хозяйственную деятельность людей).

Страны Средней Европы (население, образ жизни и культура региона, высокое развитие стран региона, один из главных центров мировой экономики).

Страны Восточной Европы (население, образ жизни и культура региона, благоприятные условия для развития хозяйства, поставщики сырья, сельскохозяйственной продукции и продовольствия в более развитые европейские страны).

Страны Южной Европы (население, образ жизни и культура региона, влияние южного прибрежного положения на жизнь и хозяйственную деятельность людей (международный туризм,

экспорт субтропических культур (цитрусовых, маслин)), продуктов их переработки (оливковое масло, консервы, соки), вывоз продукции легкой промышленности (одежды, обуви)).

Зарубежная Азия. Страны Юго-Западной Азии (особенности положения региона (на границе трех частей света), население, образ жизни и культура региона (центр возникновения двух мировых религий), специфичность природных условий и ресурсов и их отражение на жизни людей (наличие пустынь, оазисов, нефти и газа), горячая точка планеты).

Страны Центральной Азии (влияние большой площади территории, имеющей различные природные условия, на население (его неоднородность), образ жизни (постсоветское экономическое наследие, сложная политическая ситуация) и культуру региона).

Страны Восточной Азии (население (большая численность населения), образ жизни (влияние колониального и полуколониального прошлого, глубоких феодальных корней, периода длительной самоизоляции Японии и Китая) и культура региона (многообразие и тесное переплетение религий: даосизм и конфуцианство, буддизм и ламаизм, синтоизм, католицизм).

Страны Южной Азии (влияние рельефа на расселение людей (концентрация населения в плодородных речных долинах), население (большая численность и «молодость»), образ жизни (распространение сельского образа жизни (даже в городах) и культура региона (центр возникновения древних религий – буддизма и индуизма; одна из самых «бедных и голодных территорий мира»)).

Страны Юго-Восточной Азии (использование выгодности положения в развитии стран региона (например, в Сингапуре расположены одни из самых крупных аэропортов и портов мира), население (главный очаг мировой эмиграции), образ жизни (характерны резкие различия в уровне жизни населения – от минимального в Мьянме до самого высокого в Сингапуре) и культура региона (влияние соседей на регион – двух мощных центров цивилизаций – Индии и Китая).

#### **Практические работы:**

5.Создание презентационных материалов о материке на основе различных источников информации.

6.Прогнозирование перспективных путей рационального природопользования

#### **Взаимодействие природы и общества. (3ч)**

Влияние закономерностей географической оболочки на жизнь и деятельность людей. Степень воздействия человека на природу на разных материках. Необходимость международного сотрудничества в использовании природы и ее охраны. Развитие природоохранной деятельности на современном этапе (Международный союз охраны природы, Международная Гидрографическая Организация, ЮНЕСКО и др.).

### **8 класс 68 часов**

#### **Территория России на карте мира.(12ч)**

Характеристика географического положения России. Водные пространства, омывающие территорию России. Государственные границы территории России. Россия на карте часовых поясов. Часовые зоны России. Местное, поясное время, его роль в хозяйстве и жизни людей. История освоения и заселения территории России в XI – XVI вв. История освоения и заселения территории России в XVII – XVIII вв. История освоения и заселения территории России в XIX – XXI вв.

#### **Практические работы:**

1. Определение ГП и оценка его влияния на природу и жизнь людей в России.

2. Работа с картографическими источниками: нанесение особенностей географического положения России.

3. Оценивание динамики изменения границ России и их значения.

4. Написание эссе о роли русских землепроходцев и исследователей в освоении и изучении территории России.

5. Решение задач на определение разницы во времени различных территорий России.

#### **Общая характеристика природы России.(40ч)**

**Рельеф и полезные ископаемые России.(8ч)** Геологическое строение территории России. Геохронологическая таблица. Тектоническое строение территории России. Основные формы рельефа России, взаимосвязь с тектоническими структурами. Факторы образования современного рельефа. Закономерности размещения полезных ископаемых на территории России. Изображение рельефа на картах разного масштаба. Построение профиля рельефа.

#### **Практические работы**

6. Выявление взаимосвязей тектонической структуры, формы рельефа, полезных ископаемых на территории России.

7. Работа с картографическими источниками: нанесение элементов рельефа России.

8. Описание элементов рельефа России.

9. Построение профиля своей местности.

**Климат России.(8ч)** Характерные особенности климата России и климатообразующие факторы. Закономерности циркуляции воздушных масс на территории России (циклон, антициклон, атмосферный фронт). Закономерности распределения основных элементов климата на территории России. Суммарная солнечная радиация. Определение величин суммарной солнечной радиации на разных территориях России. Климатические пояса и типы климата России. Человек и климат. Неблагоприятные и опасные климатические явления. Прогноз и прогнозирование. Значение прогнозирования погоды. Работа с климатическими и синоптическими картами, картодиаграммами. Определение зенитального положения Солнца.

**Внутренние воды России.(6ч)** Разнообразие внутренних вод России. Особенности российских рек. Разнообразие рек России. Режим рек. Озера. Классификация озер. Подземные воды, болота, многолетняя мерзлота, ледники, каналы и крупные водохранилища. Водные ресурсы в жизни человека.

**Практические работы:**

10. Работа с картографическими нанесение объектов гидрографии России источниками:

**Почвы России.(4ч)** Образование почв и их разнообразие на территории России. Почвообразующие факторы и закономерности распространения почв. Земельные и почвенные ресурсы России. Значение рационального использования и охраны почв.

**Растительный и животный мир России.(4ч)** Разнообразие растительного и животного мира России. Охрана растительного и животного мира. Биологические ресурсы России.

**Практические работы:**

11. Работа с картографическими источниками: нанесение объектов гидрографии России.

12. Описание объектов гидрографии России

13. Определение закономерностей распределения солнечной радиации, радиационного баланс, выявление особенностей распределения средних температур января и июля на территории России.

14. Распределение количества осадков на территории России, работа с климатограммами.

15. Описание характеристики климата своего региона.

16. Составление прогноза погоды на основе различных источников информации.

**Природно-территориальные комплексы России.(10ч)**

**Природное районирование.(2ч)** Природно-территориальные комплексы (ПТК): природные, природно-антропогенные и антропогенные. Природное районирование территории России. Природные зоны России. Зона арктических пустынь, тундры и лесотундры. Разнообразие лесов России: тайга, смешанные и широколиственные леса. Лесостепи, степи и полупустыни. Высотная поясность.

**Крупные природные комплексы России.(8ч)** Русская равнина (одна из крупнейших по площади равнин мира, древняя равнина; разнообразие рельефа; благоприятный климат; влияние западного переноса на увлажнение территории; разнообразие внутренних вод и ландшафтов).

Север Русской равнины (пологая равнина, богатая полезными ископаемыми; влияние теплого течения на жизнь портовых городов; полярные ночь и день; особенности расселения населения (к речным долинам: переувлажненность, плодородие почв на заливных лугах, транспортные пути, рыбные ресурсы)).

Центр Русской равнины (всхолмленная равнина с возвышенностями; центр Русского государства, особенности ГП: на водоразделе (между бассейнами Черного, Балтийского, Белого и Каспийского морей)).

Юг Русской равнины (равнина с оврагами и балками, на формирование которых повлияли и природные факторы (всхолмленность рельефа, легкоразмываемые грунты), и социально-экономические (чрезмерная вырубка лесов, распашка лугов); богатство почвенными (черноземы) и минеральными (железные руды) ресурсами и их влияние на природу, и жизнь людей).

Южные моря России: история освоения, особенности природы морей, ресурсы, значение.

Крым (географическое положение, история освоения полуострова, особенности природы (равнинная, предгорная и горная части; особенности климата; природные отличия территории полуострова; уникальность природы)).

Кавказ (предгорная и горная части; молодые горы с самой высокой точкой страны; особенности климата в западных и восточных частях; высотная поясность; природные отличия территории; уникальность природы Черноморского побережья).

Урал (особенности географического положения; район древнего горообразования; богатство полезными ископаемыми; суровость климата на севере и влияние континентальности на юге; высотная поясность и широтная зональность).

Урал (изменение природных особенностей с запада на восток, с севера на юг).

Обобщение знаний по особенностям природы европейской части России.

Моря Северного Ледовитого океана: история освоения, особенности природы морей, ресурсы, значение. Северный морской путь.

Западная Сибирь (крупнейшая равнина мира; преобладающая высота рельефа; зависимость размещения внутренних вод от рельефа и от зонального соотношения тепла и влаги; природные зоны – размещение, влияние рельефа, наибольшая по площади, изменения в составе природных зон, сравнение состава природных зон с Русской равниной).

Западная Сибирь: природные ресурсы, проблемы рационального использования и экологические проблемы.

Средняя Сибирь (сложность и многообразие геологического строения, развитие физико-географических процессов (речные долины с хорошо выраженными террасами и многочисленные мелкие долины), климат резко континентальный, многолетняя мерзлота, характер полезных ископаемых и формирование природных комплексов).

Северо-Восточная Сибирь (разнообразие и контрастность рельефа (котловинность рельефа, горные хребты, переходящие в северные низменности; суровость климата; многолетняя мерзлота; реки и озера; влияние климата на природу; особенности природы).

Горы Южной Сибири (географическое положение, контрастный горный рельеф, континентальный климат и их влияние на особенности формирования природы района).

Алтай, Саяны, Прибайкалье, Забайкалье (особенности положения, геологическое строение и история развития, климат и внутренние воды, характерные типы почв, особенности природы).

Байкал. Уникальное творение природы. Особенности природы. Образование котловины. Байкал – как объект Всемирного природного наследия (уникальность, современные экологические проблемы и пути решения).

Дальний Восток (положение на Тихоокеанском побережье; сочетание горных хребтов и межгорных равнин; преобладание муссонного климата на юге и муссонообразного и морского на севере, распространение равнинных, лесных и тундровых, горно-лесных и гольцовых ландшафтов).

Чукотка, Приамурье, Приморье (географическое положение, история исследования, особенности природы).

Камчатка, Сахалин, Курильские острова (географическое положение, история исследования, особенности природы).

### **Практические работы:**

17. Описание основных компонентов природы России.

18. Создание презентационных материалов о природе России на основе различных источников информации.

19. Сравнение особенностей природы отдельных регионов страны.

20. Определение видов особо охраняемых природных территорий России и их особенностей.

### **Население России. (9ч)**

Численность населения и ее изменение в разные исторические периоды. Воспроизводство населения. Показатели рождаемости, смертности, естественного и миграционного прироста / убыли. Характеристика половозрастной структуры населения России. Миграции населения в России. Особенности географии рынка труда России. Этнический состав населения России. Разнообразие этнического состава населения России. Религии народов России. Географические особенности размещения населения России. Городское и сельское население. Расселение и урбанизация. Типы населенных пунктов. Города России их классификация.

### **Практические работы:**

21. Работа с разными источниками информации: чтение и анализ диаграмм, графиков, схем, карт и статистических материалов для определения особенностей географии населения России

22. Определение особенностей размещения крупных народов России.

23. Определение, вычисление и сравнение показателей естественного прироста населения в разных частях России.

24. Чтение и анализ половозрастных пирамид.

25. Оценивание демографической ситуации России и отдельных ее территорий.

26. Определение величины миграционного прироста населения в разных частях России.

27. Определение видов и направлений внутренних и внешних миграций, объяснение причин, составление схемы.

**Общая характеристика хозяйства. Географическое районирование(2ч).** Экономическая и социальная география в жизни современного общества. Понятие хозяйства. Отраслевая структура хозяйства. Сферы хозяйства. Этапы развития хозяйства. Этапы развития экономики России.

Географическое районирование. Административно-территориальное устройство Российской Федерации.

**Главные отрасли и межотраслевые комплексы.(2ч)** Сельское хозяйство. Отраслевой состав сельского хозяйства. Растениеводство. Животноводство. Отраслевой состав легкая промышленность животноводства. География животноводства. Агропромышленный комплекс. Состав АПК.

### **География своей местности.(3ч)**

Географическое положение и рельеф. История освоения. Климатические особенности своего региона проживания. Реки и озера, каналы и водохранилища. Природные зоны. Характеристика основных природных комплексов своей местности. Природные ресурсы. Экологические проблемы и пути их решения. Особенности населения своего региона.

## **9 класс 68 часов**

### **Хозяйство России.(20часов)**

Топливо-энергетический комплекс. Топливо-энергетический комплекс. Угольная промышленность. Нефтяная и газовая промышленность. Электроэнергетика. Типы электростанций. Особенности размещения электростанция. Единая энергосистема страны. Перспективы развития. Metallургический комплекс. Черная и цветная металлургия. Особенности размещения. Проблемы и перспективы развития отрасли. Лесной комплекс. Состав комплекса. Основные места лесозаготовок. Целлюлозно-бумажная промышленность. Машиностроительный комплекс. Специализация. Кооперирование. Связи с другими отраслями. Особенности размещения. ВПК. Отраслевые особенности военно-промышленного комплекса. Химическая промышленность. Состав отрасли. Особенности размещения. Перспективы развития. Транспорт. Виды транспорта. Значение для хозяйства. Транспортная сеть. Проблемы транспортного комплекса. Информационная инфраструктура. Информация и общество в современном мире. Типы телекоммуникационных сетей. Сфера обслуживания. Рекреационное хозяйство. Территориальное (географическое) разделение труда.

#### ***Хозяйство своей местности. (3ч)***

*Особенности ЭГП, природно-ресурсный потенциал, население и характеристика хозяйства своего региона. Особенности территориальной структуры хозяйства, специализация района. География важнейших отраслей хозяйства своей местности.*

#### **Районы России.(44ч)**

**Европейская часть России.(27ч)** Центральная Россия: особенности формирования территории, ЭГП, природно-ресурсный потенциал, особенности населения, географический фактор в расселении, народные промыслы. Этапы развития хозяйства Центрального района. Хозяйство Центрального района. Специализация хозяйства. География важнейших отраслей хозяйства.

*Города Центрального района. Древние города, промышленные и научные центры. Функциональное значение городов. Москва – столица Российской Федерации.*

Центрально-Черноземный район: особенности ЭГП, природно-ресурсный потенциал, население и характеристика хозяйства. Особенности территориальной структуры хозяйства, специализация района. География важнейших отраслей хозяйства.

Волго-Вятский район: особенности ЭГП, природно-ресурсный потенциал, население и характеристика хозяйства. Особенности территориальной структуры хозяйства, специализация района. География важнейших отраслей хозяйства.

Северо-Западный район: особенности ЭГП, природно-ресурсный потенциал, население, древние города района и характеристика хозяйства. Особенности территориальной структуры хозяйства, специализация района. География важнейших отраслей хозяйства.

Калининградская область: особенности ЭГП, природно-ресурсный потенциал, население и характеристика хозяйства. Рекреационное хозяйство района. Особенности территориальной структуры хозяйства, специализация. География важнейших отраслей хозяйства.

*Моря Атлантического океана, омывающие Россию: транспортное значение, ресурсы.*

Европейский Север: история освоения, особенности ЭГП, природно-ресурсный потенциал, население и характеристика хозяйства. Особенности территориальной структуры хозяйства, специализация района. География важнейших отраслей хозяйства.

Поволжье: особенности ЭГП, природно-ресурсный потенциал, население и характеристика хозяйства. Особенности территориальной структуры хозяйства, специализация района. География важнейших отраслей хозяйства.

Крым: особенности ЭГП, природно-ресурсный потенциал, население и характеристика хозяйства. Рекреационное хозяйство. Особенности территориальной структуры хозяйства, специализация. География важнейших отраслей хозяйства.

Северный Кавказ: особенности ЭГП, природно-ресурсный потенциал, население и характеристика хозяйства. Рекреационное хозяйство. Особенности территориальной структуры хозяйства, специализация. География важнейших отраслей хозяйства.

*Южные моря России: транспортное значение, ресурсы.*

Уральский район: особенности ЭГП, природно-ресурсный потенциал, этапы освоения, население и характеристика хозяйства. Особенности территориальной структуры хозяйства, специализация района. География важнейших отраслей хозяйства.

**Практические работы:**

1. Работа с картографическими источниками: нанесение субъектов, экономических районов и федеральных округов РФ.
2. Работа с разными источниками информации: чтение и анализ диаграмм, графиков, схем, карт и статистических материалов для определения особенностей хозяйства России.
3. Сравнение двух и более экономических районов России по заданным характеристикам.

**Азиатская часть России. (17ч.)**

Западная Сибирь: особенности ЭГП, природно-ресурсный потенциал, этапы и проблемы освоения, население и характеристика хозяйства. Особенности территориальной структуры хозяйства, специализация района. География важнейших отраслей хозяйства.

*Моря Северного Ледовитого океана: транспортное значение, ресурсы.*

Восточная Сибирь: особенности ЭГП, природно-ресурсный потенциал, этапы и проблемы освоения, население и характеристика хозяйства. Особенности территориальной структуры хозяйства, специализация района. География важнейших отраслей хозяйства.

*Моря Тихого океана: транспортное значение, ресурсы.*

Дальний Восток: формирование территории, этапы и проблемы освоения, особенности ЭГП, природно-ресурсный потенциал, население и характеристика хозяйства. Особенности территориальной структуры хозяйства, специализация района. Роль территории Дальнего Востока в социально-экономическом развитии РФ. География важнейших отраслей хозяйства.

**Практические работы:**

4. Сравнение двух и более экономических районов России по заданным характеристикам.
5. Создание презентационных материалов об экономических районах России на основе различных источников информации

**Россия в мире. (1ч)**

Россия в современном мире (место России в мире по уровню экономического развития, участие в экономических и политических организациях). Россия в мировом хозяйстве (главные внешнеэкономические партнеры страны, структура и география экспорта и импорта товаров и услуг). Россия в мировой политике. Россия и страны СНГ.

**Практические работы:**

6. Составление картосхем и других графических материалов, отражающих экономические, политические и культурные взаимосвязи России с другими государствами.

### 3. ТЕМАТИЧЕСКОЕ ПЛАНИРОВАНИЕ

#### «География. Землеведение»

#### 5 класс

№ раздела	№ урока	Тема	Кол-во часов	Региональное содержание
	1	Развитие географических знаний о Земле. (Введение. Что изучает география)	(1ч)	
РАЗДЕЛ 1.		Накопление знаний о Земле	(5 ч.)	
	1	Познание Земли в древности		



	2	Великие географические открытия		<i>Тотемский купец Иван Кусков в Северной Америке</i>
	3	Открытие Австралии и Антарктиды		
	4	Современная география		Работа с электронными картами, <i>в том числе картами Вологодской области.</i>
	5	Итоговый урок по разделу «Накопление знаний о Земле»		
<b>РАЗДЕЛ 2</b>		<b>Земля во Вселенной. Движения Земли и их следствия.</b>	<b>(7ч.)</b>	
	1	Земля и космос		
	2	Земля - часть Солнечной системы		
	3	Влияние космоса на Землю и жизнь людей		
	4	Вращение Земли вокруг своей оси.		<i>Выявление зависимости продолжительности суток от скорости вращения Земли вокруг своей оси на территории Вологодской области</i>
	5	Обращение Земли вокруг Солнца		<i>Смена времён года на территории Вологодской области</i>
	6	Форма и размеры Земли		
	7	Итоговый урок по разделу «Земля во Вселенной»		<i>Полёт в космос П. Беляева.</i>
<b>РАЗДЕЛ 3.</b>		<b>Изображение земной поверхности. (Географические модели Земли )</b>	<b>(10ч.)</b>	
	1	Ориентирование на земной поверхности		
	2	Изображение земной поверхности		
	3	Масштаб и его виды		
	4	Изображение неровностей земной поверхности на планах и картах		<i>работа с физической картой полушарий, России и Вологодской области</i>
	5	Планы местности и их чтение		
	6	Составление плана местности		
	7	Параллели и меридианы		
	8	Градусная сеть. Географические координаты		<i>Определение координат Вологды и других городов области</i>
	9	Географические карты. <b>Атлас Вологдской области.</b>		
	10	Итоговый урок по разделу		

		«Географические модели Земли»		
<b>РАЗДЕЛ 4.</b>		<b>Природа Земли. Литосфера (Земная кора)</b>	<b>(11ч.)</b>	
	<b>1</b>	Внутреннее строение земной породы. Состав земной коры		
	<b>2</b>	Разнообразие горных пород		<i>Определение горных пород Вологодской области, и описание их свойств.</i>
	<b>3</b>	Земная кора и литосфера - каменные оболочки Земли		
	<b>4</b>	Разнообразие форм рельефа Земли		
	<b>5</b>	Движение земной коры		
	<b>6</b>	Землетрясения. Вулканизм		
	<b>7</b>	Внешние силы, изменяющие рельеф. Выветривание. Работа текучих вод, ледников и ветра		<i>древние оледенения на территории Вологодской области. Изменение рельефа области под влиянием деятельности человека.</i>
	<b>8</b>	Главные формы рельефа суши.		<i>Рельеф Вологодской области</i>
	<b>9</b>	Рельеф дна океанов		
	<b>10</b>	Человек и земная кора		
	<b>11</b>	Итоговый урок по разделу «Земная кора»		
			<b>34</b>	

### Тематическое планирование

#### 6 класс с расширением на 51 час

№ раздела	№ урока	Тема	Кол-во часов	Региональное содержание
	<b>1</b>	<b>Природа Земли (введение)</b>	<b>1</b>	
<b>РАЗДЕЛ 5.</b>		<b>АТМОСФЕРА</b>	<b>18</b>	
	2	Атмосфера, состав, строение	1	
	3	Нагревание воздуха	1	
	4	Температура воздуха	1	
	5	Зависимость температуры воздуха от географической широты	1	Ведение календаря наблюдений за погодой в г. Вологда
	6	Пояса освещенности	1	

	7	Влага в атмосфере	1	
	8	Атмосферные осадки. Виды осадков	1	
	9	Атмосферное давление	1	
	10	Изменения давления	1	
	11	Ветры	1	
	12	Бризы и муссоны	1	
	13	Погода	1	Изменения погоды на территории ВО
	14	Элементы погоды	1	
	15	Климат	1	Изменения климата на территории ВО
	16	Показатели климата	1	
	17	Человек и атмосфера	1	
	18-19	Итоговый урок по разделу «Атмосфера» Контрольная работа, анализ работы	2	
<b>РАЗДЕЛ 6.</b>		<b>ГИДРОСФЕРА</b>	<b>19</b>	
	20	Вода на земле. Круговорот воды в природе	1	
	21	Мировой океан – основная часть гидросферы	1	
	22	Особенности Мирового океана	1	
	23	Свойства океанических вод	1	
	24	Движения воды в океане. Волны	1	
	25	Течения	1	
	26	Закономерности формирования течений	1	
	27	Воды суши. Реки. Озера.	1	
	28	Реки	1	Реки ВО
	29	Жизнь рек	1	
	30	Питание и режим рек	1	
	31	Озера	1	Озера ВО
	32	Болота	1	
	33	Подземные воды	1	
	34	Виды подземных вод	1	
	35	Ледники	1	
	36	Многолетняя мерзлота	1	

	37	Человек и гидросфера	1	
	38	Гидросфера. Итоговый урок	1	
<b>Раздел 7</b>		<b>БИОСФЕРА</b>	<b>10</b>	
	39	Биосфера и её роль	1	
	40	Жизнь в океане	1	
	41	Жизнь на поверхности суши.	1	
	42	Леса	1	Леса ВО
	43	Жизнь в безлесных пространствах	1	
	44	Почва	1	Почвы ВО
	45	Условия образования почв	1	
	46	Человек и биосфера	1	
	47	Особенности биосферы Земли	1	
	48	Биосфера. Итоговый урок	1	
<b>Раздел 8</b>		<b>Географическая оболочка</b>	<b>3</b>	
		Географическая оболочка, её особенности	1	
		Территориальные комплексы. Виды ПТК	1	
		Территориальные комплексы своей местности	1	Территориальные комплексы своей местности
		<b>ИТОГО</b>	<b>51</b>	

### Тематическое планирование 7 класс

№	№	Название темы	Количество часов	Региональное содержание
1	1	<b>Освоение Земли человеком. (введение)</b>	<b>3</b>	
2	2	<b>Главные особенности природы Земли (из них):</b>	<b>10</b>	
	3	Литосфера и рельеф Земли	2	
	4	Атмосфера и климаты Земли	2+1	
	5	Мировой океан- часть гидросферы (Гидросфера, без океанов)	2	
	6	Географическая оболочка	3	
3	7	<b>Человечество на Земле (Население Земли)</b>	<b>3</b>	
4	8	<b>Характеристика материков. ( Материки и океаны)</b>	<b>50</b> (47+3 с океанами)	
	9	Океаны	3	

	10	Южные материки Африка	11	
	11	Австралия и Океания	4	
	12	Южная Америка	7	
	13	Антарктида	2	
	14	Северные материки Северная Америка	6	
	15	Евразия	17	На примерах ВО ( в темах: рельеф, климат, воды)
5	16	<b>Взаимодействие природы и общества</b> (Земля — наш дом)	<b>2</b>	
		<b>всего</b>	<b>68</b>	

### Тематическое планирование 8 класс

№ раздела	№ урока	Название темы	Количество часов	Региональное содержание
1	1	<b>Территория России на карте мира</b>  (Введение)	<b>1</b>	
	2	Географическое положение России	<b>11</b>	ФГП Вологодской области
		История заселения, освоения и исследования территории России		
2	3	<b>Природа России (40 ч)</b>	<b>40</b>	
		Рельеф, геологическое строение и минеральные ресурсы	8	Особенности рельефа ВО
		Климат и агроклиматические ресурсы	8	Особенности климата ВО
		Внутренние воды и водные ресурсы	6	Реки и озера ВО
		Почвы и почвенные ресурсы	4	Почвы ВО
		Растительный и животный мир. Биологические ресурсы	4	Растительный и животный мир ВО
		Природные различия на территории России	10	
3	4	<b>Население России</b>	<b>9</b>	
4	5	<b>Общая характеристика хозяйства. Географическое районирование</b>	<b>2</b>	

		(Хозяйство России. Природный фактор в развитии России)		
5		<b>Главные отрасли и межотраслевые комплексы</b>	2	
6	6	<b>География Вологодской области</b>	3	
		<b>Итого</b>	<b>68</b>	

## Тематическое планирование

### 9 класс

№ раздела	№ урока	Тема	Количество часов	Региональное содержание
1.	1	<b>Хозяйство России (продолжение)</b>	20	
	2	Вторичный сектор	14	МОК Вологодской области(ТЭК, машиностроение, черная мет., химическая пром, лесная пром, пищевая и легкая пром)
	3	Третичный сектор	6	МОК ВО ( транспорт, связь,ЖКХ)
2	4	<b>Районы России</b> (География крупных регионов.)  Районирование России	44	
	5	<b>Европейская часть России</b> (Западный макрорегион (Европейская Россия)	27	
	6	<b>Азиатская часть России</b> (Восточный макрорегион АзиатскаяРоссия)	17	
3	7	<b>Россия в мире</b>	1	
4	8	<b>География Вологодской области</b>	3	География Вологодской области
		<b>Всего за год</b>	<b>68</b>	



**14. Воздушная оболочка Земли:**

- А) географическая оболочка                      В) атмосфера                      Д) литосфера  
Б) биосфера                      Г) гидросфера

**15. Слово «география» в переводе означает:**

- А) описание Земли                      Б) рисунок Земли                      В) путешествие

**Контрольная работа по географии за 6 класс**

**1. Слово «география» в переводе означает:**

- А) Описание Земли                      Б) Рисунок Земли                      В) Путешествие

**2. Водная оболочка Земли:**

- А) Литосфера                      В) Гидросфера                      Д) Атмосфера  
Б) географическая оболочка                      Г) Биосфера

**3. Прибор, измеряющий атмосферное давление**

- А) флюгер                      В) сейсмограф                      Д) анемометр  
Б) барометр                      Г) гигрометр

**4. Наиболее устойчивые участки суши**

- А) горы                      В) платформы  
Б) складчатые области

**5. Азимут  $90^0$  показывает на**

- А) север                      В) юг                      Д) восток  
Б) северо-восток                      Г) запад

**6. Состав географической оболочки:**

- А) гидросфера, биосфера, часть атмосферы, часть литосферы                      В) ядро, Мантия, гидросфера, литосфера  
Б) мантия, ядро, ионосфера, магносфера                      Г) атмосфера, мантия, ядро, биосфера  
Д) биосфера, литосфера, ядро, мантия

**7. Море, уровень абсолютной высоты которого принят за ноль:**

- А) Чёрное                      В) Каспийское                      Д) Баренцево  
Б) Балтийское                      Г) Карское

**8. Оболочка жизни на Земле:**

- А) Биосфера                      В) литосфера                      Д) гидросфера  
Б) часть атмосферы и часть литосферы                      Г) часть литосферы и часть гидросферы

**9. Группы людей со сходными внешними признаками называются**

- А) горцами                      В) сельчанами                      Д) расами  
Б) горожанами

**10. Волны, вызываемые подводными землетрясениями или вулканами:**

- А) отливы                      Б) приливы                      В) ветровые



Г) прибой

Д) цунами

**11. Место, где начинается река, называют:**

А) наводнением

Г) истоком

В) руслом

Д) устьем

**12. Человек – часть**

А) литосферы

В) гидросферы

Б) биосферы

Г) атмосферы

**13. Направления на север на карте показаны**

А) параллелями

Б) меридианами

В) горизонталями

**14. Самая низкая температура воздуха бывает**

А) после захода солнца

В) в полдень

Д) вечером

Б) перед восходом солнца

Г) ночью

**15. Наиболее низкие температуры воздуха наблюдаются в районе:**

А) полюсов

В) северного тропика

Д) экватора

Б) умеренных широт

Г) южного тропика

**16. Цунами – это**

А) волны, вызываемые морскими приливами

В) волны, образующиеся при извержении подводных вулканов и землетрясениях

Г) причудливые формы рельефа

Д) ветры степной зоны

Б) притяжение Луны

**17. Основные стороны горизонта:**

А) север, юг, юго-восток, северо-запад

Б) запад, восток, юго-запад, юго-восток

В) север, юг, запад, восток

Г) юго-запад, северо-запад, юго-восток, северо-восток

**18. Оболочка жизни**

А) атмосфера

Б) литосфера

В) биосфера

Г) географическая оболочка

Д) гидросфера

**Контрольная работа по географии 7 класс.**

*1. Части света:*

А) Африка, Европа, Америка, Австралия, Антарктида, Азия.

Б) Южная Америка, Австралия, Северная Америка, Евразия, Антарктида, Африка.

В) Европа, Азия, Южная Америка, Австралия, Антарктида.

2. *Антарктиду открыли:*

- А) Шмидт С,А, Ф.Магелан,
- Б) Р.Амундсен, Пржевальский Ф.Ф.
- В) Ф.Белинсгаузен, М.Лазарев

3. *К картам по содержанию относятся карты:*

- А) Материков, океанов и их частей.
- Б) Тематические и общегеографические
- В) мелкомасштабные, крупномасштабные и среднемасштабные.

4. *Материковая земная кора состоит из :*

- А) 4 слоев
- Б) 3 слоев
- В) 2 слоев

5. *Основными формами рельефа Земли являются:*

- А) Горы и равнины
- Б) Низменности , плоскогорья и возвышенности.
- В) Высокие и низкие горы.

6. *Основные климатические пояса мира:*

- А) Субэкваториальный, арктический, умеренный
- Б) Экваториальный, тропический, умеренный, арктический.
- В) Субтропический, субэкваториальный, субантарктический

7. *На экваторе пояс:*

- А) низкого давления,
- Б) высокого давления
- В) переходного давления.

8. *Берега Евразии омывают моря:*

- А) Южного океана
- Б) Северного Ледовитого, Атлантического, Тихого, Индийского океанов
- В) Атлантического, Индийского, Тихого океанов.

9. *Самыми высокими горными системами Евразии являются:*

- А) Анды, Кордильеры, Аппалачи
- Б) Гималаи, Памир, Тибет
- В) Скалистые горы, Береговой хребет

10. *Самый холодный климатический пояс Евразии:*

- А) антарктический

Б) умеренный

В) экваториальный

*11 Крупнейшие реки Северной Америки:*

А) Миссури, Макензи, Юкон.

Б) Амазонка, Оранжевая, Лимпопо.

В) Волга, Амур, Сырдарья.

*12. Государства Северной Америки:*

А) Бразилия, Аргентина, Чили

Б) С.Ш.А, Канада, Мексика.

В) Китай, Россия, Казахстан.

*13. Горы Южной Америки:*

А) Анды

Б) Аппалачи

В) Атлас.

*14. Реки Африки:*

А) Конго, Нигер, Нил

Б) Миссисипи, Миссури, Огайо

В) Муррей, Мургаб.

*15. В Австралии представители животного мира отличаются тем, что у большинства из них есть:*

А) сумка

Б) рога

В) хвост.

*16. В экваториальных лесах растения растут в:*

А) 1 ярус

Б) 2 яруса

В) 3 яруса

*17. Местных жителей Австралии называют:*

А) аборигены

Б) индейцы

В) папуасы

*18. Температуры на материке Антарктида в течение всего года:*

А) положительные

Б) низкие отрицательные

В) по сезонам : отрицательные и высокие положительные.

19 По рельефу Антарктида самый:

- А) высокий
- Б) низкий
- В) средний материк

20 Главная река Австралии:

- А) Амазонка
- Б) Нил
- В) Муррей

21 На материке Австралия находится государство:

- А) Мексика
- Б) Австралийский союз
- В) Франция.

22. На материке Антарктида население:

- А) негроиды
- Б) экваториальной расы
- В) нет постоянного населения

23. Берега Австралии омывают моря:

- А) Индийского океана
- Б) Северного Ледовитого океана
- В) Атлантического океана.

24. На материке Евразия по численности преобладают:

- А) европеоиды
- Б) монголоиды
- В) негроиды

25. Крайние точки Евразии:

- А) Фроуэрд, Сент- Чарлз, Рас Ангела, Рас Хафун
- Б) Йорк, Юго –Восточный, Юго-западный,
- В) Рока, Челюскин, Пиай, Дежнева

### Итоговый тест по географии 8 класс

1. Укажите крайнюю южную точку России:

- А. Мыс Челюскин; В. Мыс Дежнева;
- Б. Гора Базардюзю; Г. Мыс Флигели

2. Самая короткая граница России с государством:

- А. Грузия; В. КНДР;

Б. Азербайджан; Г. Китай.

**3. С какой страной Россия не имеет сухопутных границ:**

А. Украина; В. Белоруссия;  
Б. Армения; Г. Азербайджан

**4. Выявите, какое время показывают часы в Хабаровске (IX часовой пояс), если известно, что в г. Челябинске (IV часовой пояс) в данный момент 7 ч.**

А. 16 ч.; Б. 24 ч.; В. 12 ч.; Г. 13ч.

**5. Участок древней платформы, где кристаллический фундамент выходит на дневную поверхность земли это –**

А. Щит, Б. Горст, В. Грабен, Г. Морена

**6. Русский землепроходец, открывший морской путь между Евразией и Америкой?**

А. Атласов. Б. Беринг. В. Челюскин. Г. Дежнёв.

**7. В каком климатическом поясе расположена большая часть территории России?**

А. арктическом Б. умеренном. В. субарктическом Г. Субтропическом

**8. Ежегодно повторяющийся подъём уровня воды в реке – это:**

А. паводок, Б. режим, В. межень, Г. половодье.

**9. какой тип климата отличается большой амплитудой колебания температур?**

А. умеренно-континентальный, Б. континентальный,  
В. резко-континентальный, Г. муссонный.

**10. Определите, какие из перечисленных рек относятся к бассейну Северного Ледовитого океана**

А. Дон, Кубань; Б. Волга, Терек, Урал; В. Амур; Г. Лена, Енисей, Обь

**11. Заполненное водой крупное естественное понижение земной поверхности – это:**

А. болото Б. река В. водохранилище Г. озеро

**12. Избыточно увлажнённый участок суши с влаголюбивой растительностью – это:**

А водохранилище. Б. река В. болото Г. озеро

**13. Высшая точка России:**

А) Белуха Б) Эльбрус В) Победа Г) Казбек

**14. Действующие вулканы в России расположены:**

А) в Сихотэ-Алинь Б) в Саянах В) на Камчатке Г) на Урале

**15. Самое холодное место в России:**

А) Верхоянск Б) Оймякон В) Якутск Г) Земля Франса-Иосифа

**16. Самое большое по площади пресноводное озеро:**

А) Ладожское Б) Байкал В) Каспийское Г) Таймыр

**17. Большинство рек России относятся к бассейну:**

А) Атлантического океана Б) Тихого океана



наибольший естественный прирост.

- 1) Новосибирская область
- 2) Республика Дагестан
- 3) Ивановская область
- 4) Республика Коми

7. Используя данные таблицы, определите смертность населения в Ивановской области в 2007 г. в ‰. Ответ запишите в виде числа.

Ответ \_\_\_\_\_ ‰.

8. В каком из перечисленных регионов России средняя плотность населения наибольшая?

- 1) Чукотский АО
- 2) Нижегородская область
- 3) Ханты-Мансийский АО — Югра
- 4) Хабаровский край

9. Усиление «парникового эффекта» в настоящее время большинство учёных объясняют тем, что в атмосфере

- 1) уменьшается содержание озона
- 2) увеличивается содержание азота
- 3) увеличивается содержание углекислого газа
- 4) уменьшается содержание кислорода

10. В каком из высказываний содержится информация о миграции населения?

1) В России, так же как и в мире, городской образ жизни получает все большее распространение.  
2) Количество людей, въезжающих в Россию на постоянное место жительства из других государств, постоянно увеличивается.

3) Западная и центральная части Европейской России наиболее плотно заселены и урбанизированы.

4) В России в течение 2008 г. родилось 1 713947 человек, умерло — 2 075954 человека.

11. Прочтите текст и ответьте на вопрос: мы проехали от Средиземного моря до побережья Бискайского залива. И вот, наконец, конечный пункт нашего путешествия — город Ла-Рошель. В нём расположен порт прогулочных яхт. По узким улочкам мы проехали туда. Был тёплый летний день. Дул лёгкий бриз. Водное пространство залива было заполнено яхтами.

В каком направлении дуют дневные бризы и почему они образуются на побережье океана? Укажите две причины.

Ответ запишите в бланке, указав сначала номер задания.

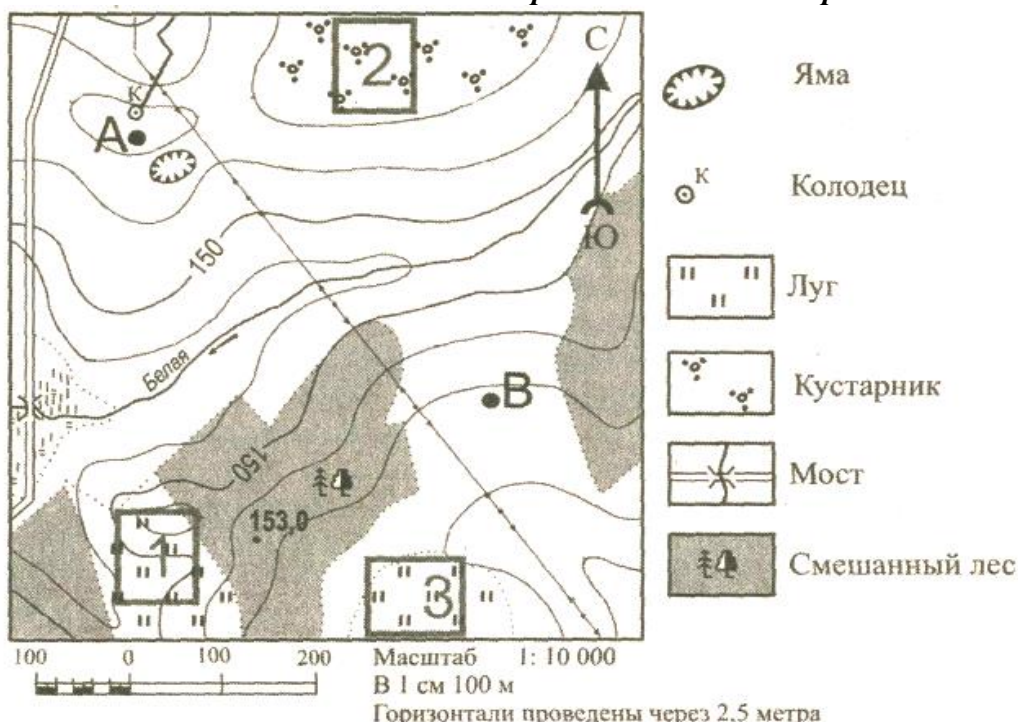
12. Расположите перечисленные города в порядке увеличения их численности населения. Запишите в бланк получившуюся последовательность букв.

- А) Кострома
- Б) Тольятти
- В) Нижний Новгород

13. Определите, какой город в России имеет географические координаты 72°с.ш. и 129°в.д.

Ответ \_\_\_\_\_.

**Задания 14 - 15 выполняются с использованием приведённой ниже карты.**



14. Определите по карте расстояние на местности по прямой от отметки с высотой 153,0 до колодца. Измерение проводите между центрами условных знаков. Полученный результат округлите до десятков метров. Ответ запишите в виде числа.

Ответ: \_\_\_\_\_ м.

15. Определите по карте, в каком направлении от моста через реку Белая находится точка с высотой 153,0.

Ответ: \_\_\_\_\_.

**Задания 16, 17 выполняются с использованием приведённого ниже текста**

АО «Котласский ЦБК» — «Котласский целлюлозно-бумажный комбинат» (юг Архангельской области, город Коряжма) — крупнейшее в России предприятие по комплексной безотходной химической переработке древесины хвойных и лиственных пород. Котласский ЦБК вырабатывает более миллиона тонн целлюлозы разных видов, сотни тысяч тонн печатной и технической бумаги, картона, древесно-волоконистые плиты и другие виды продукции.

16. Картами какого экономического района России нужно воспользоваться для того, чтобы определить местоположение г. Коряжма?

- |               |                       |
|---------------|-----------------------|
| 1) Уральского | 3) Западно-Сибирского |
| 2) Северного  | 4) Дальневосточного   |

17. Объясните, какие **две** особенности Архангельской области, способствовали размещению в г. Коряжма целлюлозно-бумажного комбината. Ответ запишите в бланке, указав сначала номер задания.

18. Туристические фирмы разных регионов России разработали слоганы (рекламные лозунги) для привлечения туристов в свои регионы. Установите соответствия, соответствующие выбранным ответам.

*РЕГИОН*

*СЛОГАН*

- |                                    |   |
|------------------------------------|---|
| 1) Ямало-Ненецкий АО               | А) Здесь можно побывать в Долине гейзеров и увидеть действующие вулканы!  |
| 2) Камчатский край                 | Б) Окунитесь в полярную ночь, прокатитесь на собачьей и оленьей упряжках! |
| 3) Кабардино-Балкарская Республика |   |
| 4) Свердловская область            |   |

19. Расположите регионы России в той последовательности, в которой их жители встречают Новый год. Запишите в бланк получившуюся последовательность букв.

- А) Смоленская область
- Б) Чукотский АО
- В) Омская область

20. Определите регион России по его краткому описанию.

Республика расположена в Азиатской части страны. На юге граница совпадает с Государственной границей Российской Федерации. Республика богата полезными ископаемыми: здесь имеются крупные залежи свинцово-цинковых, молибденовых, вольфрамовых, урановых руд, а также месторождения угля и многих других полезных ископаемых. На территории Республики находится около 60% береговой линии самого глубокого пресноводного озера в мире.

Ответ: Республика \_\_\_\_\_.

21. Определите экономический район по набору характеристик:

- а) В состав района входят только области.
- б) Это индустриальное ядро России.
- в) Отраслями специализации являются точное и наукоемкое машиностроение, химическая и текстильная промышленности.

22. Определите экономический район по набору характеристик:

- а) Это район нефти, газа и угля.
- б) Значительная часть района заболочена.
- в) Распространен «вахтовый» метод работы.

23. Определите экономический район по набору характеристик:

- а) Это самый многонациональный район России.
- б) На юге района расположены горы.
- в) Большая часть населения живет в станицах и аулах.



24. Определите экономический район по набору характеристик:  
 а) богатые минеральные ресурсы;  
 б) металлургическая база - старейшая в стране;  
 в) развито тяжелое машиностроение;  
 г) основная проблема - экологическая.
25. Назовите термин: насильственное переселение народов, людей - это ...
26. Назовите термин: возвращение мигрантов на Родину - это ...
27. Назовите термин: рост и развитие пригородной зоны крупных городов - это ...
28. Назовите термин: группы близкорасположенных городов, объединенных тесными связями (трудовыми, культурно-бытовыми, производственными, инфраструктурными) - это ...
29. Назовите термин: производственные связи между предприятиями, выпускающими совместную продукцию - это ...
30. Назовите термин: вывоз товаров и услуг - это ...

### ОТВЕТЫ К ИТОГОВОЙ КОНТРОЛЬНОЙ РАБОТЕ\_9 класс

#### Вариант 1

Задание	Ответ	Задание	Ответ
1	4	16	2
2	3	17	1. У сырья 2. В Архангельской области много <b>водных ресурсов</b> .
3	4	18	1 – Б 2 - А
4	3	19	БВА
5	1	20	Бурятия
6	2	21	Центральный
7	20	22	Западно-Сибирский
8	2	23	Северо-Кавказский
9	3	24	Уральский
10	2	25	депортация
11	1. С океана на сушу. 2. Суша нагревается быстрее, чем океан, давление над ней ниже. Это причина образования бризов. 3. Разница в атмосферном давлении	26	реэмиграция
12	АБВ	27	субурбанизация
13	Тикси	28	агломерация
14	370	29	кооперирование
15	Юго-восток	30	экспорт



